



Stowarzyszenie Gmin
Regionu Płd-Zach. Mazowsza
egm@vp.pl

Materiały do realizacji projektu rocznice i jubileusze w roku 2021

Setna Rocznica uchwalenia Konstytucji Marcowej

Dzień 11 listopada 1918 roku w którym Józef Piłsudski przejmując od Rady Regencyjnej pełnię władzy wojskowej, uznany zostaje za formalny początek niepodległości II Rzeczypospolitej. Wydarzenia i procedury związane z kształtowaniem się polskiej państwowości trwały jednakże jeszcze blisko 5 lat. W tym czasie miały miejsce liczne wydarzenia zarówno w polityce jak i w na liniach frontu kształtującego się państwa polskiego. W marcu 1920 roku odbyły się sukcesywnie pierwsze wybory samorządowe w II Rzeczypospolitej. W okresie od 26 stycznia 1919 do 24 marca 1922 roku odbywały się w Polsce pierwsze wybory parlamentarne (zostały one rozłożone w czasie ze względu na trwające w walce o granice państwa polskiego). W dniu 4 czerwca w Trianon podpisany został traktat pokojowy pomiędzy państwami Ententy i Węgrami, które uznane zostały za sukcesora pokonanych w I wojnie światowej Austro-Węgier. Na mocy traktatu Węgry utraciły ponad 70 proc. terytorium Królestwa Węgierskiego, około 30 proc. Węgrów znalazło się poza obszarem państwa węgierskiego. Polska uczestniczy w podziale państwa węgierskiego zajmując północny Spisz i północną Orawę. Dnia 11 lipca odbył się plebiscyt na Warmii Mazurach i Powiślu. Zdecydowana większość opowiedziała się za przynależnością terenów plebiscytowych do Niemiec (tylko ok. 3,5% głosów za przynależnością do Polski). Na rok 1920 przypada też szczególnie dramatyczny moment w wojnie polsko-bolszewickiej 12-15/25 sierpnia stoczona została Bitwa Warszawska zakończona zwycięstwem wojsk polskich nad oddziałami Armii Czerwonej, co decydowało zarówno o utrzymaniu niepodległości Polski jak powstrzymało eksport rewolucji na Zachód. Lata 1919/20 to również dramatyczne walki o granice na wszystkich kierunkach geograficznych odbudowującego się państwa polskiego, wojna z Ukrainą o Galicję Wschodnią, Powstanie Wielkopolskie, walki o Wileńszczyznę, trzy następujące rok po roku Powstania Śląskie, plebiscyt na Górnym Śląsku 20 marca 1921 roku, konflikt o Śląsk Cieszyński między Polską a Czechosłowacją.

W latach 1919-21 kształtują się również podstawy ustrojowe państwa polskiego. Dnia 20 lutego 1919 roku przyjęta zostaje uchwała Sejmu Ustawodawczego w kwestii powierzenia Józefowi Piłsudskiemu sprawowania urzędu Naczelnika Państwa (zob. Andrzej Ajnenkiel, Konstytucje Polskie w rozwoju dziejowym, Warszawa 2001 s.161; Dziennik Ustaw 1919 nr 19, poz.226). Mała konstytucja praktycznie przesądzała o republikańskim ustroju Polski (ustawa zastępowała dekret z dnia 22 listopada 1918 roku o najwyższej władzy reprezentacyjnej Republiki Polskiej. Zapis o republikańskim charakterze państwa de facto przesądzał charakter ustroju państwa.(zob. Dziennik Ustaw z 22 list.1918 nr 17 poz.41)

Po przeprowadzeniu częściowych wyborów parlamentarnych i dokooptowaniu posłów z obszarów zaborczych Sejm Ustawodawczy w roku 1919 przyjął ustawą tzw „Małą konstytucją”, do najważniejszych uchwał należy zaliczyć powołanie w roku 1920 Rad Obrony Państwa (1 lipca 1920 roku), ustawę o nadaniu ziemi żołnierzom wojska Polskiego (17 grudnia 1920), Ustawę o przyznaniu stopni oficerskich weteranom powstań 1831,1848,1863 (18 grudnia 1919), ustawę o ustroju władz szkolnych (4 czerwca 1920), Ustawę oszacowującą

straty wojenne (10 maja 1919), Ustawę o systemie kar za łamanie przepisów dotyczących powszechnego obowiązku służby wojskowej (luty 1920) (zob. pl.m.wiki.org/wiki).

Niewątpliwie najważniejszym dokumentem przyjętym przez Sejm Ustawodawczy była konstytucja z dnia 17 marca 1921 – Ustawa Konstytucyjna Rzeczypospolitej Polskiej, zwana powszechnie „Konstytucją Marcową”.

Pierwsza ustawa konstytucyjna II Rzeczypospolitej wzorowana była na Konstytucji Francuskiej III Republiki. (zob. Stanisław Russocki, Ustrój polityczny i prawo, w: Słownik Historii Polski PWN Warszawa 1973 s.751).Regulowano w niej zasady zwierzchnictwa narodu i trójpodziału władz. Najważniejszymi organami państwa był dwuizbowy parlament składający się z Sejmu i Senatu. Obie izby tworzyły zgromadzenie Narodowe uprawnione do wyboru prezydenta państwa. Prezydent miał sprawować 7 letnią kadencję. W gestii prezydenta pozostawała reprezentacja państwa na zewnątrz i koordynacja działań organów wykonawczych. Premier i rząd powoływani byli przez prezydenta przy aprobacie parlamentu. System polityczny ukształtowany przez podstawy konstytucji miał charakter parlamentarno-gabinetowy. Sądownictwo miało charakter niezależny. Kontrolę legalności aktów prawnych miał sprawować Najwyższy Trybunał Administracyjny a kontrolą finansową administracji państwowej zajmowała się Najwyższa Izba Kontroli. Ustawa konstytucyjna gwarantowała także podstawowy katalog praw i wolności obywatelskich. W konstytucji znalazły się także zapisy dotyczące podziału administracyjnego kraju na trzystopniowy samorząd (województwa, powiaty, gminy)oraz normy regulujące funkcjonowanie struktur samorządu terytorialnego.

Ze względu na systematycznie wprowadzane w życie zapisy konstytucji nie wszystkie normy w niej regulowane znalazły natychmiastową realizację. Szczególnie dotyczyło to wyboru prezydenta państwa. W tym kontekście aż do 11 grudnia 1922 roku (wybór prezydenta Gabriela Narutowicza) Zapis dotyczący głowy państwa był regulowany zarówno przez Konstytucję Marcową jak i Małą Konstytucję z lutego 1919 roku.

Po zamachu majowym z roku 1926 wprowadzona została do konstytucji tzw. Nowela Sierpniowa (z 2-go sierpnia 1926), która poszerzała uprawnienia prezydenta o prawo do wydawania rozporządzeń z mocą ustawy, prawo rozwiązywania Sejmu i Senatu (na wniosek Rady Ministrów). Wniosek o wotum nieufności dla rządu nie mógł być poddany pod głosowanie na tej samej sesji parlamentarni na której został zgłoszony (zob. Andrzej Ajnenkiel, tamże, s.193-199)

Konstytucja macowa obowiązywała formalnie do 24 kwietnia 1935 roku czyli do przyjęcia drugiej w okresie międzywojennym zasadniczej ustawy Rzeczypospolitej Polskiej.

Postanowienia Konstytucji Marcowej przywracane zostały na mocy manifestu PKWN a regulacje uzupełniając wprowadzane na podstawie tzw. Małej Konstytucji z 19 lutego 1947 roku.

Formalnie postanowienia Konstytucji Marcowej ostatecznie znosiła Konstytucja Polskiej Rzeczypospolitej Ludowej z 22 lipca 1952 roku.

Konstytucja Marcowa 1921 roku wprowadzała w Polsce normy ustrojowe odpowiadające ówczesnym tendencjom demokratycznym postępującym w Europie. Chociaż nie mogła (jako dokument) zagwarantować nienaruszalności norm demokratycznych i regulacji jakie zawierała, była podstawą do kształtowania się zasad funkcjonowania odbudowanego po okresie rozbiorów państwa polskiego. Należy to podkreślić – główne zasady ustrojowe zapisane w konstytucji znalazły swe trwałe miejsce w rozwiązaniach ustrojowych obowiązujących również obecnie.



PRZEMIERAFA.
Rozmiar 34 mk. półrocz-
nie 12 mk. kwartalnie
6 mk. miesięcznie 2 mk.
Numer pojedynczy
20 fenigów.

MONITOR POLSKI

DZIENNIK URZĘDOWY REPUBLIKI POLSKIEJ.
WYCHODZI CODZIENNIE Z WYJĄTKIEM NIEDZIEL I ŚWIĄT.

OBŁOSZENIA.
Cena za wiersz drobne-
go pisma (petit) po tek-
ście 1 mk.
Numer pojedynczy
20 fenigów.

Redakcja i Administracja Miodowa Nr. 20.

Redakcja otwarta od 9—12 i 3—4 p. p.

Redaktor przyjmuje od 11—12 w południe.

DZIAŁ URZĘDOWY.

REPUBLIKA POLSKA.

DEKRET

O WYBORACH DO SEJMU USTAWODAWCZEGO.

Na mocy zatwierdzonej przezennie ordynacji wyborczej do Sejmu Ustawodawczego zarządzam powszechne wybory poselskie na dzień **26 stycznia 1919 r.**

Wybory rozpoczną się o godz. 8 rano i trwać będą bez przerwy do 10 wieczorem.

Wybory odbędą się:

I) Na ziemiach dawnego zaboru rosyjskiego:

Nr okręgu	Okręgi wyborcze (powiaty)	Ilość mandatów	Siedziba głównej Komisji wyborczej
2	Suwałki, Sejneński i Augustowski	4	Suwałki
3	Lomżyński, Szczuczynski, Kolneński, Ostrołęcki, W. Mazowiecki i Ostrowski	9	Lomża
4	Mławski, Przasnyski, Ciechanowski, Makowski i Pultuski	8	Ciechanów
5	Lipnowski i Rypiński	4	Lipno
6	Płocki, Płoński i Sierpecki	6	Płock
7	Włocławski i Nieszawski	6	Włocławek
8	Świecki, Koniski i Kolski	7	Konin
9	Łęczycki, Kutnowski i Gostyński	7	Kutno
10	Kaliszki i Turecki	6	Kalisz
11	Sieradzki i Wieluński	7	Sieradz
12	m. Łódź	10	Łódź
13	Łódzki, Łaski i Brzeziński	10	Łódź
14	Łowicki, Skierniewicki, Rawski i Sochaczewski	6	Łowicz
15	Grojecki, Błotki, lewy brzeg Warszawskiego m. Warszawa	8	Grodzisk
16	m. Warszawa	16	Warszawa
17	Radzyński, Miński, prawy brzeg Warszawskiego	7	Mińsk
18	Siedlecki, Węgrowski i Sokolowski	5	Siedlce
19	Garwoliński, Łukowski	6	Łuków
20	Białski, Janowski, Radzyński, Włodawski	6	Biała
21	Chełmski, Hrubieszowski i Tomaszowski	7	Chełm
22	Puławski, Lubartowski, Lubelski	10	Lublin
23	Janowski, Krasnostawski, Biłgorajski i Zamorski	10	Zamość
24	Sandomierski, Opatowski i Hłbecki	9	Sandomierz
25	Opoczyński i Konecki	6	Opoczno
26	Kielecki, Włoszczowski i Jędrzejowski	8	Kielce
27	Stąpkiński i Pińczowski	6	Pińczów
28	Miechowski i Orlowski	6	Olkusz
29	Będziński i Dąbrowski	9	Sosnowiec
30	Częstochowski i Radomski	9	Częstochowa
31	Piotrkowski	5	Piotrków
32	Radomski, Koziński	7	Radom
33	Sokołowski i Białostocki	7	Białystok
34	Bielski	4	Bielsk

II. Na ziemiach dawnego zaboru austriackiego:

Nr okręgu	Okręgi wyborcze (powiaty)	Ilość mandatów	Siedziba Głównej Komisji wyborczej
a) ŚLĄSK CIESZYŃSKI.			
35	m. Bielski i powiat Bielski, Cieszyn i Frysztat bez gmio Orłowej, Dziecmorowic, Pietrwald, Łaz, Suchy średniej i dolnej, dalej z zupaństwa Tenczyńskiego gminy Czaca, Turzówka, Rakowa, Gładzina, Skulite, Czarne, Olejne, Świerzykowiec, Chorzelice, Stanków, Podwysoka, Maków i Wysoka	8	Cieszyn
b) GALICJA.			
36	m. Kraków i powiaty Krakowski, Podgórski i Wielicki, bez pow. sąd. Dobrzyckiego	8	Kraków
37	pow. polit. Chrzanowski, Oświęcimski i pow. sąd. Białski	5	Oświęcim
38	pow. polit. Wadowicki, Żywiecki i pow. sąd. Łęcki	5	Wadowice
39	pow. polit. Nowotarski, Limanowski, Mysłeniecki i pow. sąd. Dobrezycki, tudzież z Orawy, z pow. Trzebińskiego, gminy: Beżulica, Biały Potok, Chabówka, Bukowina, Harkubuz, Czymkowa, Chyżne, Dotów, Stodówka, Jabłonna, Lasek, Lipnica Górna, Lipnica Dolna, Orlewa, Piekienik, Podskale, Podwiele, Surma, Studzienki, Szulagóra, Wianowa, Zubrzyce, Zubrzyce górne, Zubrzyce dolne, dalej zaś z powiatu Namiestowskiego gminy: Sedzików, Czernica, Danelki, Erdecko, Chrustek, Klin Zakamienny, Krusztyn, Metna, Nowoły, Półgora, Rabcze, Rabczyce, Syhelne i Wesołe.	8	Nowy Targ
40	pow. polit. Nowosądecki, Grybowski i Gorlicki	5	Nowy Sącz
41	pow. polit. Jasielski, Krośnieński i Sanocki	5	Jasio
42	Tarnowski, Brzeski, Bocheński, Dąbrowski i Pilzneński	9	Tarnów
43	pow. polit. Rzeszowski, Strzyżowski i Ropczycki	6	Rzeszów
44	pow. polit. Tarnobrzelski, Niski, Kolbuszowski i Milecki	6	Tarnobrzeg
45	pow. polit. Jarosławski, Przeworski i Łańcucki	6	Jarosław
46	pow. polit. Przemyski, Brzozowski i pow. sąd. Birczański	5	Przemysł

Kopia ustawy z dnia 26 stycznia 1919 roku o zarządzonych wborach do Sejmu Ustawodawczego

UCHWAŁA SEJMU

z dnia 20 lutego 1919 r.

**o powierzeniu Józefowi Piłsudskiemu dalszego sprawowania urzędu
Naczelnika Państwa.**

I.

Sejm przyjmuje oświadczenie Józefa Piłsudskiego, że składa w ręce Sejmu urząd Naczelnika Państwa do wiadomości i wyraża Mu podziękowanie za pełne trudów sprawowanie urzędu w służbie dla Ojczyzny.

II.

Aż do ustawowego uchwalenia tej treści Konstytucji, która określi zasadniczo przepisy o organizacji naczelnych władz w Państwie Polskiem,

Sejm powierza dalsze sprawowanie urzędu Naczelnika Państwa Józefowi Piłsudskiemu na następujących zasadach:

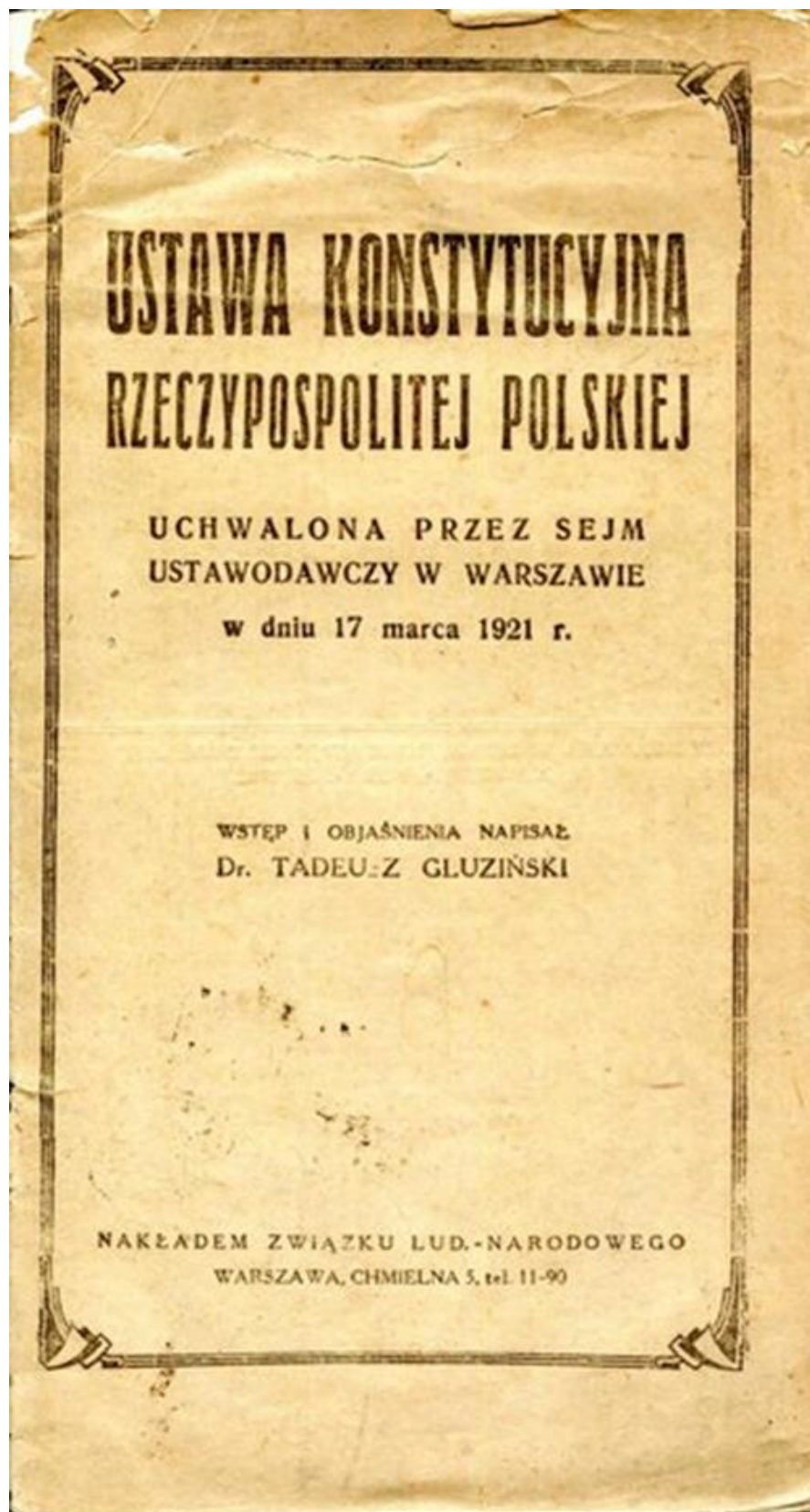
1. Władzą suwerenną i ustawodawczą w Państwie Polskiem jest Sejm Ustawodawczy; ustawy ogłasza Marszałek z kontrasygnacją Prezydenta Ministrów i odnośnego Ministra fachowego.
2. Naczelnik Państwa jest przedstawicielem Państwa i najwyższym wykonawcą uchwał Sejmu w sprawach cywilnych i wojskowych.
3. Naczelnik Państwa powołuje Rząd w pełnym składzie na podstawie porozumienia z Sejmem.
4. Naczelnik Państwa oraz Rząd są odpowiedzialni przed Sejmem za sprawowanie swego urzędu.
5. Każdy akt państwowy Naczelnika Państwa wymaga podpisu odnośnego Ministra.

Marszałek:

Trampczyński

Prezydent Ministrów:

I. J. Paderewski



**USTAWA KONSTYTUCYJNA
RZECZYPOSPOLITEJ POLSKIEJ**

**UCHWALONA PRZEZ SEJM
USTAWODAWCZY W WARSZAWIE**

w dniu 17 marca 1921 r.

**WSTĘP I OBJAŚNIENIA NAPISAL
Dr. TADEU-Z GLUZIŃSKI**

**NAKŁADEM ZWIĄZKU LUD.-NARODOWEGO
WARSZAWA, CHMIELNA 5, tel. 11-90**

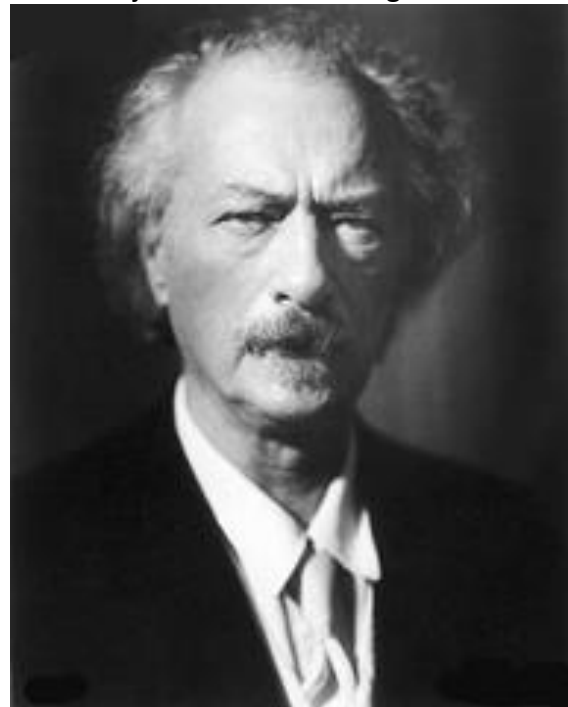
Wzór egzemplarza Konstytucji Marcowej wydawnictwo nakładem Związku Ludowo-Narodowego



Józef Piłsudski, Naczelnik Państwa 1919-1922 Wojciech Trąpczyński Marszałek
Sejmu Ustawodawczego



Gabriel Narutowicz
Pierwszy rezydent RP



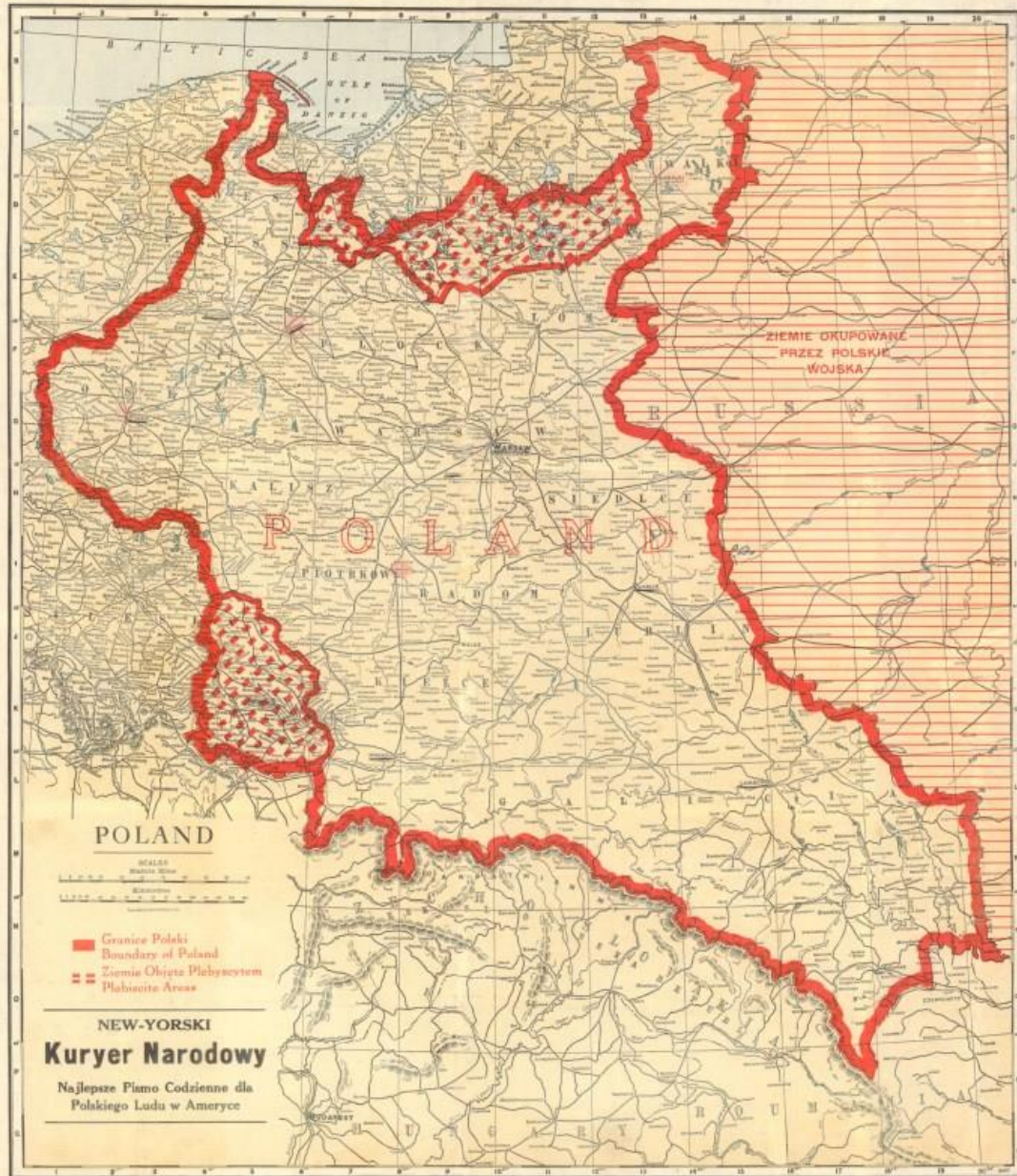
Ignacy Paderewski
Premier RP 1919

NOWA MAPA POLSKI

Nakładem New-Yorskiego

KURYERA NARODOWEGO

61 Park Row, Rooms 804-805 - - NEW YORK



Mapa Polski z roku 1921 wyd. Kurier Narodowy Nowy Jork 1921



Godło RP 1919